

*Te mana o te moana - L'esprit de l'océan*

# Rapport d'activités

2004 – 2011



**Protection de l'environnement marin et sensibilisation du public**

## Table des matières

Présentation de l'association.....	p. 3
Les partenaires et réseaux .....	p. 5
Parrains et ambassadeurs .....	p. 6

### *Les réalisations depuis 2004 :*

#### **CONSERVATION et RECHERCHE :**

- Tortues marines.....p. 7
  - Gestion de la Clinique des tortues marines
  - Suivi des sites de pontes des tortues marines sur l'atoll de Tetiaroa
  - Observatoire des tortues marines de Polynésie française
  - Projets de recherche-conservation sur les tortues marines de Polynésie française
- Récifs coralliens.....p. 12
  - Participation au programme international Reef Check
  - Création de sentiers sous-marins
  - Création de jardins coralliens
- Cétacés de Polynésie française .....p. 16
  - Observatoire des cétacés de Polynésie française
- Raies pastenagues.....p. 17
- Exemples de publications.....p. 14

#### **EDUCATION :**

- Programmes éducatifs .....p. 20
    - Honu Récré
    - Delphineau Récré
    - Lagon Récré
    - Visites informelles
  - Projets et partenariats éducatifs.....p. 29
    - Malle pédagogique « Malle *honu* »
    - Mallette pédagogique sur les récifs coralliens
    - Livret sur les récifs coralliens de l'outre-mer français
    - Distribution du passeport du Citoyen de l'Océan
    - Participation au grands rendez-vous environnement
    - Partenariats éducatifs et opérations de sensibilisation
  - Développement et Tourisme durable.....p. 30
  - Formations et conférences .....p. 32
- Communication.....p. 33
- Equipe - Contacts.....p. 34



## Présentation

L'association *Te mana o te moana* a été fondée le 23 septembre 2004. A travers ses activités d'éducation et de sensibilisation du public, de conservation et de recherche, elle œuvre pour la protection de l'environnement marin en Polynésie française et dans le monde.

*Te mana o te moana* est agréée au titre de l'article L. 621-1 du **code de l'environnement** dans le cadre territorial depuis 2008, est reconnue **d'intérêt général** (depuis cette même année) et est membre de l'**UICN** (Union Internationale pour la Conservation de la Nature) dans la catégorie B (c) Organisations non gouvernementales nationales.

## Objectifs

### *Conservation*

*Te mana o te moana* met en place des programmes de protection et de suivi des espèces marines de Polynésie française (cétacés, tortues, poissons, coraux). Dans le cadre de cette mission, l'association gère la **Clinique des tortues marines** installée au sein de l'hôtel InterContinental Moorea Resort & Spa.

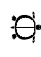
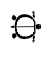
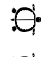
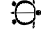
### *Education*

*Te mana o te moana* œuvre à la sensibilisation du public, des populations locales et plus spécialement des enfants, au travers de programmes pédagogiques et de supports de communication, contribuant ainsi à une meilleure connaissance du patrimoine naturel local et de sa fragilité.

### *Recherche*

*Te mana o te moana* participe à des études et des projets de recherche sur la faune et la flore marine polynésienne et l'écosystème insulaire, en partenariat avec d'autres associations et des universités.

## Thématiques

-  milieu marin : récifs coralliens, tortues marines, poissons, mammifères marins
-  changement climatique
-  écotourisme
-  développement durable



[www.temanaotemoana.org](http://www.temanaotemoana.org)



## 7 ans – plus de 150 projets réalisés

### Domaines d'activités

- 🔗 concept et développement de ressources pédagogiques
- 🔗 création de supports de sensibilisation grand public
- 🔗 animations pédagogiques en salle et sur le terrain
- 🔗 formations des professionnels : enseignants, entreprises, clubs de plongées...
- 🔗 conférences scientifiques et grand public
- 🔗 organisation d'événements et de manifestations environnementales
- 🔗 aménagements sous-marins : transplantation corallienne, réhabilitation de zones dégradées, création de sentiers sous-marins et jardins de corail
- 🔗 développement de programmes de recherche en collaboration avec les populations locales.
- 🔗 accompagnement d'entreprises dans la démarche pour le développement durable

### Quelques chiffres

Depuis sa création *Te mana o te moana*:

- 🔗 a sensibilisé plus de 35 000 **enfants** à la protection du milieu marin
- 🔗 a créé 10 plateaux de **jeux** éducatifs, 13 supports pédagogiques, 2 kits éducatifs, 2 chartes de protection des animaux marins et 3 livrets pédagogiques.
- 🔗 a réalisé plus de 40 **posters et affiches** d'informations
- 🔗 a participé à plus de 200 **journées évènementielles**
- 🔗 a accueilli à la **Clinique des tortues marines** 269 tortues dont 91 ont été relâchées avec succès
- 🔗 a créé 3 **sentiers sous-marins** et 2 **jardins de coraux**
- 🔗 a effectué 22 représentations à des **conférences scientifiques** nationales et internationales
- 🔗 a recensé 58 **raies** dans le lagon de Moorea et 290 tortues dans 6 îles des Archipels de la Société
- 🔗 a recensé plus de 270 tortues dans le cadre de l'**Observatoire des tortues marines** de Polynésie française
- 🔗 a recensé 590 **traces de pontes** de tortues vertes
- 🔗 a équipé de 6 **balises satellites** des tortues marines
- 🔗 a réalisé plus de 77 de rapports de projets
- 🔗 a ramassé plus de 2 tonnes de déchets lors de campagnes de nettoyage



## Partenaires et réseaux

Divers organismes constituent pour l'association *Te mana o te moana* de précieux partenaires, que ce soit par leur soutien financier, par leur expertise technique, par leur notoriété internationale ou locale, ou encore par leurs conseils avisés.

Partenaires et collaborateurs de *Te mana o te moana* :

- 🌀 plus de 200 **partenaires** dans le monde
- 🌀 plus de 2 400 **membres bienfaiteurs**
- 🌀 plus de 40 **bénévoles actifs**
- 🌀 25 **stagiaires** accueillis depuis 2005

## Financeurs



## Partenaires





## Parrains et ambassadeurs

**Jean-Michel Cousteau**, président de l'association Ocean Futures Society, ambassadeur de **Te mana o te moana** depuis octobre 2008



Jean-Michel Cousteau: « Grâce au partenariat avec Te mana o te moana, le programme sur les récifs coralliens d'Ocean Futures Society a été réalisé en Polynésie française. Ce fut un grand plaisir de collaborer avec Cécile Gaspar et son équipe et porter ensemble le message sur la valeur des récifs coralliens, sur leur importance pour les êtres humains et sur les actions à mettre en place afin de les protéger pour les générations futures. Te mana o te moana effectue un travail important et nous sommes très heureux de collaborer avec cette association ».

**Jean-Francois Clervoy**, astronaute à l'Agence Spatiale Européenne (3 missions spatiales), parrain de **Te mana o te moana** depuis juin 2009

« J'admire une équipe qui se dévoue à la cause la plus noble dans notre existence : la défense du milieu naturel et la sensibilisation des humains à cette cause. Je pouvais attester que la Terre était très belle vue de l'espace mais je peux dire maintenant que sur place, il y a des gens au cœur aussi grand et généreux que leur environnement naturel est beau. Je prends comme un honneur d'être parrain de votre association et m'efforcerai de défendre vos valeurs à la hauteur de vos efforts ».



**Richard Linnehan**, astronaute à la NASA (4 missions spatiales) parrain de **Te mana o te moana** depuis juin 2009

“Te mana o te moana, Spirit of the Ocean - A fantastic organization that is forward thinking in its approach to informing and educating the children of Tahiti and Moorea, as well as adults, while recognizing the importance of cultural history and how it must meld with science and technology to insure that the beautiful ecosystem of French Polynesia survives and flourishes...”





## Réalisations

### Conservation & Recherche

#### Tortues marines

#### Gestion de la Clinique des tortues marines

La Clinique des tortues marines a été créée en février 2004, avec l'aide du Ministère en charge de l'environnement, dans le cadre d'un programme général de sauvegarde des tortues marines en Polynésie française. La Clinique des tortues marines, autorisée par arrêté ministériel, recueille et soigne les tortues malades, blessées, mutilées ou saisies par les autorités.

Depuis sa création, la Clinique a accueilli **269 tortues**, dont **91** ont été **relâchées** avec succès. Elle a accueilli trois des cinq espèces rencontrées en Polynésie française. Dans la majorité des cas, les espèces accueillies sont des tortues vertes (notamment des juvéniles avec 150 tortues reçues à la clinique), des tortues imbriquées (en grande quantité) et 4 spécimens de tortues olivâtres. Les pathologies rencontrées sont variées : apathie, blessures par flèche de fusil harpon, ingestion de sacs plastiques... Dans la majorité des cas, les tortues proviennent de l'ensemble des archipels de Polynésie et sont acheminées par fret aérien grâce à Air Tahiti.

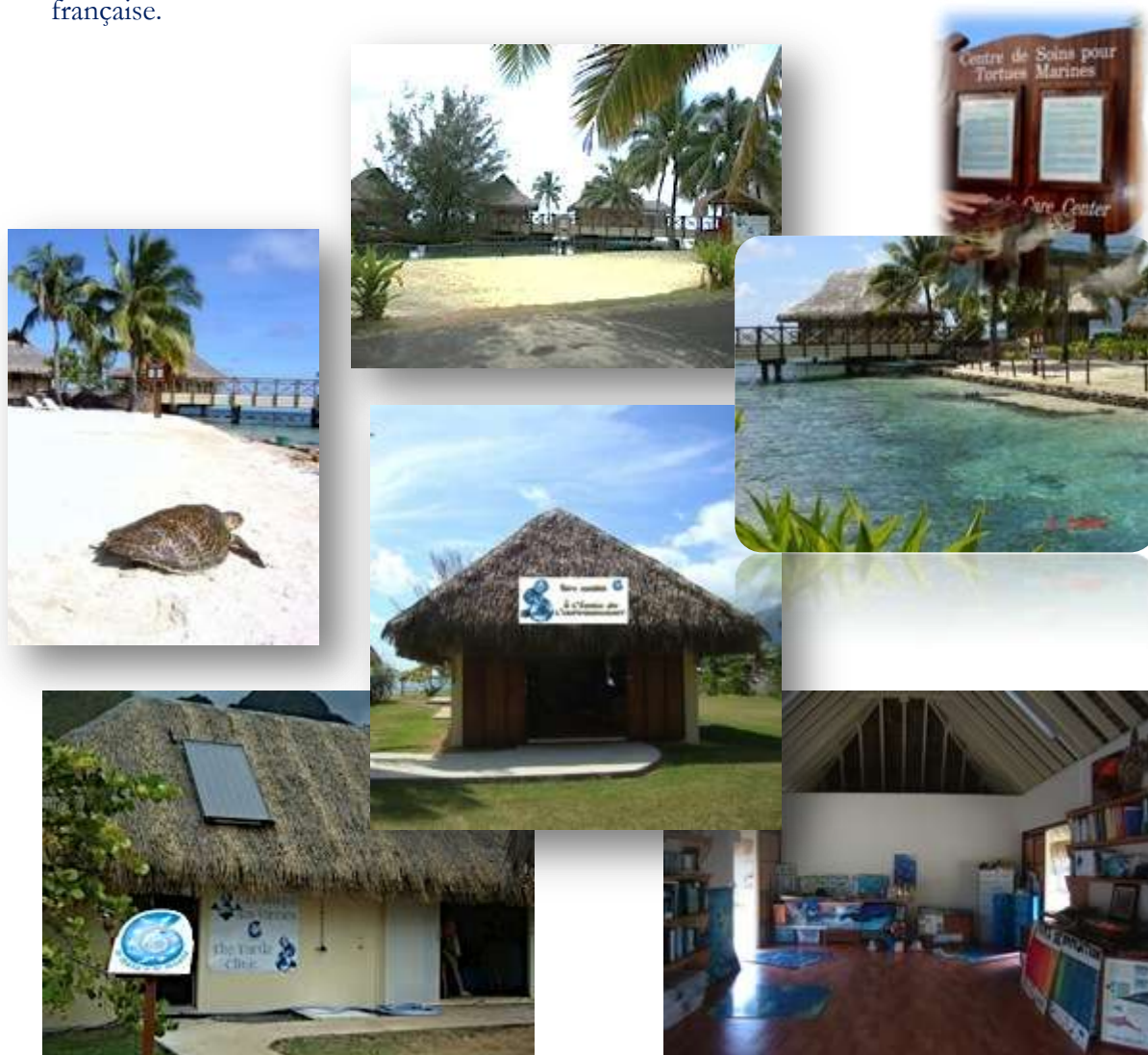
Dès lors que les relâches sont programmées, et grâce au soutien logistique de la compagnie Mahana Tours et du Club de plongée Top Bathy's Club, l'association invite de jeunes enfants à ces actions de remise en océan, pour mieux les sensibiliser à la protection des ces espèces emblématiques de Polynésie française.





Pour mieux toucher et éduquer tant les touristes que les résidents, *Te mana o te moana* a inauguré en 2008 le **Fare honu**, la «*maison de la tortue*» en tahitien), une exposition permanente axée sur la connaissance des tortues marines, réalisée avec le soutien de la Fondation PATA (Pacific Asia Travel Association). Grâce au *fare honu*, plus de 300 visiteurs par mois sont ainsi sensibilisés à la protection du patrimoine naturel marin, ses espèces menacées et à la nécessité de les protéger.

Fin 2010, à l'occasion du 1<sup>er</sup> Symposium sur les tortues marines, l'association a inauguré ses nouveaux locaux composés d'une salle éducative « le fare moana » et un local spécifique à l'accueil des tortues marines et leurs soins réguliers « la clinique des tortues marines ». Cette nouvelle structure, financée par la chaîne hôtelière InterContinental, le Moorea Dolphin Center et la compagnie Pacific Beachcomber constitue un outil supplémentaire de sensibilisation à la protection des tortues marines et les espèces marines de Polynésie française.







## Observatoire des tortues marines

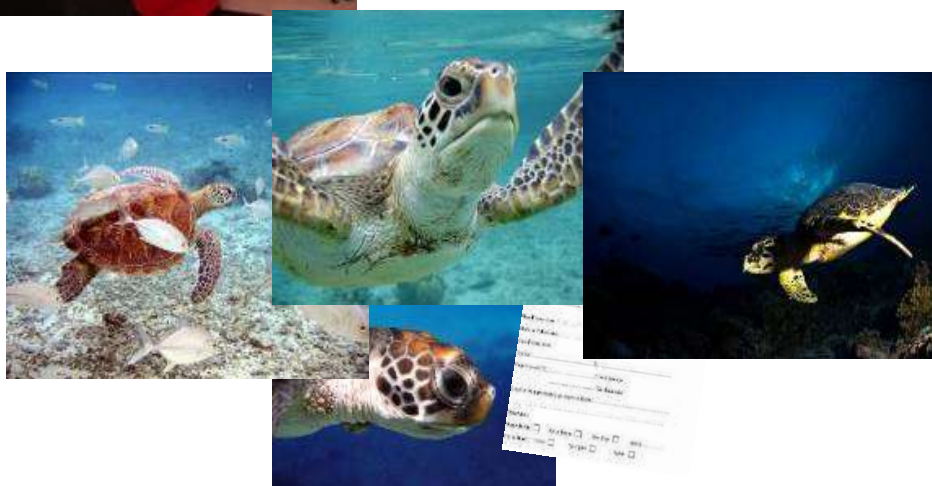


Pour faire suite aux initiatives récentes d'études et de conservation des tortues marines en Polynésie française, il est indispensable d'avoir un outil interactif de recueil des données et de vulgarisation et diffusion de l'information.

Tel est le but que s'est donné l'association Te mana o te moana en souhaitant créer un Observatoire sur les tortues marines de Polynésie française.

Le principe de l'existence de cet observatoire polynésien des tortues marines est particulièrement important afin d'impliquer les populations locales dans les observations et ainsi dans la protection de ces espèces en voie d'extinction. La Polynésie étant vaste comme l'Europe, il est important que les habitants des îles éloignées puissent coopérer aux observations et nous aider à dresser des bilans annuels.

C'est dans ce but que cet Observatoire des tortues marines en Polynésie française se structure depuis le début de l'année 2011. Différents supports tels que des fiches d'identification des espèces rencontrées, un guide méthodologique, des formulaires à remplir sont distribués.





## Suivi des sites de pontes des tortues marines sur l'atoll de Tetiaroa

Avec le soutien de la famille Brando et de Pacific Beachcomber SA, l'association *Te mana o te moana* effectue, depuis 2005, des observations des sites de pontes de tortues marines sur les différents *motu* (îlots) de Tetiaroa. Sur cet atoll très sauvage, des **pontes de tortues vertes** sont régulièrement constatées au cours de la saison de ponte (d'octobre à mars).

Depuis la saison de pontes 2007/2008, *Te mana o te moana* effectue un suivi régulier des sites de ponte sur l'atoll de Tetiaroa. Les **équipes de bénévoles** encadrées par les biologistes marins de l'association se succèdent sur place pour collecter les données. D'octobre à avril, elles arpentent les plages des différents *motu* en recensant les traces, les nids et les pontes de tortues marines. La topographie du littoral et la présence de prédateurs pour les juvéniles de tortues sont également scrupuleusement notées. Pour la troisième année consécutive, l'association effectue les missions de recensement en partenariat avec l'association **Planète Urgences** et ses bénévoles.

Dans le cadre de ce projet, les biologistes et les éco-volontaires de *Te mana o te moana* ont:

- 📍 recensé 590 **traces** de tortues
- 📍 parcouru plus de 2000 **km à pied** sur terre
- 📍 passé 500 **jours** sur l'atoll

Au terme de plusieurs campagnes de suivi, cette collecte de données devrait aboutir à un vaste ensemble d'informations sur la ponte des tortues sur cet atoll polynésien et à des **propositions d'aménagements et de plans de conservation** pour renforcer la **sauvegarde** de ces espèces menacées. L'association travaille maintenant en partenariat avec l'association Conservation Tetiaroa, créée en 2010.





## Marquage satellite de tortues marines

Une nouveauté pour cette année 2011 : le marquage satellite de tortues marines.

Grâce au soutien technique et financier de la NOAA (*National Oceanic and Atmospheric Administration*), du Dr George Balazs d'Hawaï (Marine Turtle Research Program NOAA, National Marine Fisheries Service) et au soutien financier de la Fondation Anneberg, l'association a pu équiper 5 tortues vertes avec des émetteurs satellite et pour la première fois en Polynésie française une tortue imbriquée. *Te mana o te moana* recueille actuellement les informations cruciales sur leurs déplacements.



Un exemple de suivi : **Maruia**, tortue verte de 100 kilos pour 97 cm de longueur de carapace, Argos 53765, a été marquée le 9 février 2011 (ponte sur motu Tiarauu, Tetiaroa). Deux bagues ont été fixées sur ses nageoires antérieures (tags 973 et 969). En 73 jours, elle a parcouru une trajectoire en ligne droite au nord des Iles Cook puis s'est dirigée vers Niue à plus de 1500 kilomètres de Tetiaroa avant d'arriver au Nord de Mango Island à Fidji.





## Double Projet de Recherche et Conservation sur les tortues marines

Les **tortues marines**, leurs stocks, leur distribution, leur écologie sont **mal connus en Polynésie française...** Ce manque de données locales contraste avec les résultats obtenus dans de nombreux pays du Pacifique et **rend difficile la mise en place de plans de conservation adaptés** aux caractéristiques et aux enjeux du terrain, dans un territoire dont la superficie équivaut à celle de l'Europe.

L'association *te mana o te moana* a donc souhaité mener un projet de recherche de grande ampleur sur les tortues marines, financé majoritairement par le **Critical Ecosystem Partnership Fund (CEPF)** et le **Ministère en charge de l'Environnement, du Développement Durable et de la Mer**. Démarré en juillet 2010, il représente un programme innovant combinant l'utilisation d'une nouvelle technique de suivi des tortues marines en milieu marin et un suivi de sites de pontes de tortues vertes à terre. **Cette étude cible des espèces en danger critique** (*Eretmochelys imbricata*) et en voie d'extinction (*Chelonia mydas*). Le projet concerne six îles de l'Archipel de la Société : Bora Bora, Maupiti, Tupai Maiao, Moorea et Tetiaroa. Les 19 techniciens et 21 observateurs spécialement formés à la méthode de recensement de « manta tow » ont ainsi parcouru les îles, échantillonnant ainsi quelques 614 km de pente externe en 39 jours de terrain. Au total 290 observations de tortues marines ont été réalisées par les équipes de terrain !!

Au préalable des missions, et pour rassembler les acteurs locaux agissant pour la protection des tortues marines, un forum de concertation a été organisé à Moorea en date des 26 et 27 octobre 2010. Ce forum, appelé "**1st French Polynesian Symposium and Workshop on Sea Turtle**" a rassemblé des associations, centres de recherche, pêcheurs et des autorités locales. Des scientifiques internationaux ont été également invités pour intervenir et donner leurs diverses expériences dans la protection des tortues marines.





## Récifs coralliens

### Création de sentiers sous-marins et de jardins coralliens

Dans le cadre de ses projets de conservation, l'association a souhaité mettre en place des **parcours subaquatiques, accessibles à tous**, qui permettent de **découvrir les fonds marins**. En général, le visiteur, équipé de **palmes, masque et tuba**, suit un trajet prédéfini, matérialisé le plus souvent par un ensemble de bouées et des panneaux d'information lorsque cela est possible.

#### Les sentiers sous-marins créés par Te mana o te moana :

2006 : sentier sous-marin ReefQuest dans le lagon de l'hôtel InterContinental Moorea Resort & Spa.

Février 2008 : sentier sous-marin sur l'île de Maupiti (Iles sous le Vent) pour le Club de plongée Maupiti Nautique.

Août 2008 : sentier sous-marin sur Moorea dans la baie d'Opunohu pour le club de voile de Moorea.





## Sentier sous-marin ReefQuest à Moorea

*Te mana o te moana* a mis en place, au sein de l'hôtel InterContinental Moorea Resort and Spa, le premier sentier sous-marin de Polynésie française. Inauguré en 2006, le sentier ReefQuest permet aux visiteurs de mieux connaître les récifs et leurs habitants et de prendre ainsi conscience de la nécessité de préserver l'environnement marin.

Son rôle de préservation au milieu marin amène le sentier sous-marin à accueillir également des groupes de scolaires pour effectuer le programme « Lagon récré » dont la composante est également validée par la DEP.



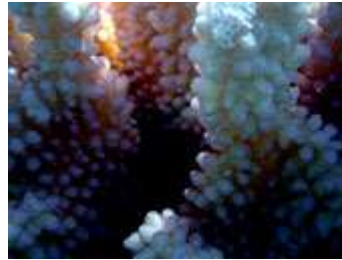
La particularité du sentier sous-marin ReefQuest est qu'il se situe dans une lagune «artificielle» au sein de l'hôtel, originellement pauvre en faune et en flore. L'enrichissement a été réalisé, grâce au partenariat établi avec le CRIOBE (Le Centre de Recherches Insulaires et Observatoire de l'Environnement) dès 2004. Des blocs de basalte ont d'abord été installés dans la lagune, puis des coraux ont été apportés à leur tour et fixés sur ces supports. Des suivis scientifiques réguliers réalisés par *Te mana o te moana* ont mis en évidence la colonisation naturelle de ces récifs coralliens par les poissons et ils contribuent au contrôle du bon état de santé des coraux transplantés. La zone est devenue un refuge important pour de nombreux poissons juvéniles.





## Les jardins corallien à Bora Bora et Tahiti

En 2009, les biologistes marins de *Te mana o te moana* ont supervisé et effectué l'aménagement de la lagune de l'hôtel **InterContinental Resort and Thalasso Spa Bora Bora** pour y créer un jardin de corail et une zone de nourrissage des **raies pastenagues**. Plus de 700 colonies coralliennes appartenant à 11 genres différents ont été transplantées entre mars et avril 2009. Cette zone nouvellement enrichie accueille déjà 79 espèces de poissons et de nombreux invertébrés.



## Le jardin corallien à Tahiti

Dans le cadre de la démarche Environnementale de l'hôtel **InterContinental Tahiti**, l'association *Te mana o te moana* a été sollicitée pour initier et coordonner une nouvelle action de restauration de la réserve *Fare l'a*, plus connue sous le nom de lagoonarium, zone artificielle, incluant l'aménagement de zones coralliennes et l'apport d'animaux vivants sur site.

Après s'être assuré auprès des services techniques de l'hôtel de la qualité de l'eau et de la fiabilité des nouvelles pompes d'alimentation, l'association a programmé le projet d'aménagement pour les mois de juillet et d'août 2011, propices à la restauration corallienne, puisque garantissant de bons taux de survie des coraux transplantés.



*Te mana o te moana* s'est associée à l'entreprise BoraEcoFish, spécialisée dans l'élevage et la collecte de post-larves de poissons ainsi que dans les aménagements récifaux pour participer à ce projet de rénovation. Enfin, 104 bénitiers (*Tridacna maxima*) ont été fournis par l'entreprise aquacole Tahiti Marine Aquaculture et implantés sur les deux zones aménagées.

Au final, l'aménagement de lu lagoonarium de l'hôtel InterContinental Tahiti a permis la réintroduction de 800 colonies coralliennes et d'une centaine de bénitiers. La diversité des structures créées et des espèces coralliennes transplantées font de nouveau du Lagoonarium une zone vivante, riche et idéale pour découvrir le monde récifal en toute sécurité.



# Les Cétacés

## L'Observatoire des cétacés de Polynésie française



En 2011, l'association *Te mana o te moana* a souhaité mettre en place un **Observatoire des Cétacés** en Polynésie française afin de regrouper les acteurs locaux et proposer des outils et des actions donnant une plus grande visibilité au Sanctuaire des cétacés mis en place de 2002. Cet observatoire est financé par la Fondation TOTAL et la Fondation Nature et Découvertes.

En effet, la Polynésie française protège, depuis 2002, les cétacés présents dans les eaux territoriales au moyen d'un sanctuaire.

Afin de mieux informer la population et les touristes, *Te mana o te moana* réalise un Guide d'approche des cétacés de Polynésie française, des fiches immersibles d'identification des 16 espèces les plus communément aperçues dans nos eaux et des fiches d'observation.







## Raies pastenagues

### Etude des raies pastenagues

Débuté en octobre 2004, un projet de recherche concernant la raie pastenague *Himantura fai* a est présenté par Dr. Cécile Gaspar, présidente de **Te mana o te moana**, en octobre 2008 à l'Université de la Polynésie française dans le cadre de sa thèse de doctorat.

Cette étude aborde l'impact socio-économique de l'activité touristique de nourrissage des raies dans le lagon Moorea, qui a été analysé en tenant compte des facteurs humains et culturels, mais aussi économiques. Les déplacements des raies nourries dans la zone de Tiahura à l'aide de marqueurs acoustiques, puis une étude génétique de cette espèce de raie sur tout le territoire polynésien ont également fait partie du projet de recherche. Ce travail constitue aussi une contribution au développement de la « Charte de nourrissage des raies » prévu dans le Plan de Gestion de l'Espace Maritime de l'île de Moorea, en vigueur depuis 2004.

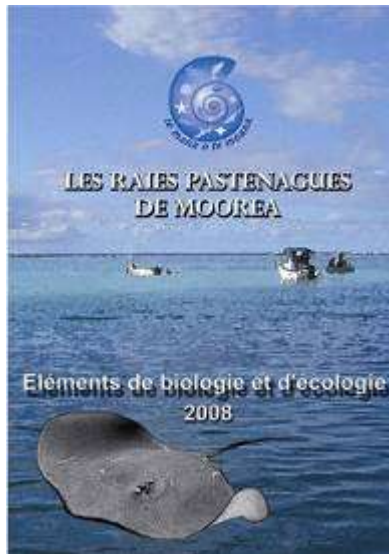
**Te mana o te moana** reste très intéressée par la reproduction des raies pastenagues qui demeure mystérieuse. Ainsi, un appel à témoin est lancé à toute personne qui observerait des accouplements ou des bébés raies pastenagues.





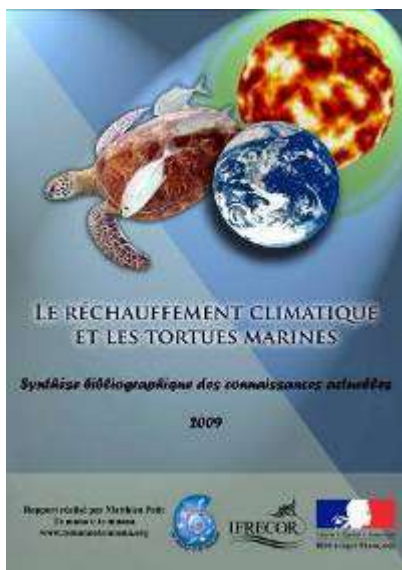
## Publications

### Guide « Les raies pastenagues de Moorea »



*Te mana o te moana* a réalisé en 2009 un guide pratique sur les raies pastenagues afin de communiquer aux acteurs locaux les résultats de son étude scientifique. Ce guide en traitant de domaines aussi variés que l'anatomie, la génétique ou l'influence du nourrissage sur le déplacement des raies, se propose de transmettre les connaissances acquises durant cette étude aux prestataires touristiques, qui sont les acteurs d'une relation privilégiée avec ces animaux, et ainsi de leur permettre à leur tour de devenir des éducateurs s'impliquant dans la protection de cette espèce. Ce guide est également adressé à toutes les personnes désireuses de se documenter sur cet animal fascinant qu'est la raie pastenague.

### Synthèse bibliographique des connaissances actuelles sur le changement climatique et les tortues marines



Réalisée par *Te mana o te moana* avec le soutien de l'IFRECOR (Initiative française en faveur des récifs coralliens), la synthèse vise à établir un état des lieux de l'implication des composantes principales du changement climatique sur la dynamique et les stocks actuels des sept espèces de tortues marines existantes. Pour cela, le document a été établi à partir des résultats obtenus dans le monde dans des domaines de compétence aussi variés que la paléontologie, la climatologie, la sédimentologie, la courantologie, la génétique des populations, l'herpétologie ou encore la physiologie, compétences nécessitées par la complexité du changement climatique et des prédictions qui sont effectuées dans ce domaine ainsi que par l'organisation du cycle de vie des tortues marines et la pluralité des facteurs environnementaux qu'elle fait intervenir.



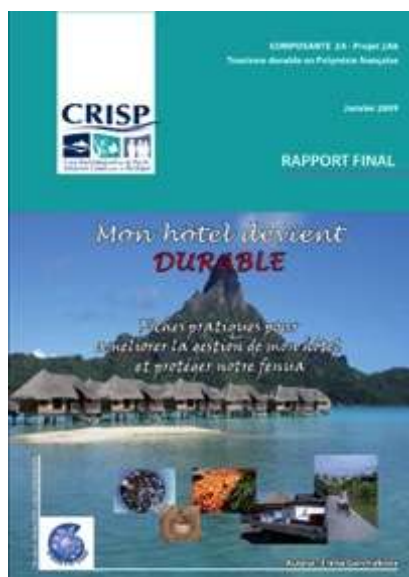
## Un " Guide pratique des gestes éco-responsables dans le nautique".



Dans le cadre d'un projet de « promotion de l'écotourisme en Polynésie française » financé par le **CRISP** (Coral reef Initiative for the South Pacific), l'association *Te mana o te moana* a réalisé un **guide sur la promotion du tourisme durable en Polynésie française**. Ce guide est destiné principalement aux prestataires d'activités nautiques et aux structures d'hébergement.

Le CRISP est une initiative portée entre autres, par la France et l'Agence Française de Développement. Elle a pour but de développer une vision pour l'avenir de ces milieux uniques et des peuples qui en dépendent, ainsi que de mettre en place des stratégies et des projets visant à préserver leur biodiversité et à favoriser le développement durable des activités qui leur sont liées.

## Guide "Mon hôtel devient durable"



Toujours dans le cadre du projet « Promotion de l'Écotourisme en Polynésie » financé par le CRISP, l'association a réalisé un livret à l'attention des structures hôtelières traitant notamment des gestes éco-citoyens dans le cadre d'activités telles que la plongée sous-marine ou des activités lagunaires au sein des complexes hôteliers avec par exemple la mise en place du tri des déchets. Cette action s'inscrit dans le cadre d'une **action globale de promotion de l'écotourisme dans le Pacifique**, débutée aux Fidji en 2005.



## Education

Depuis 2005, *Te mana o te moana* a sensibilisé plus de **35 000 enfants** à la protection du milieu marin.

### Programmes éducatifs

*Te mana o te moana* a comme objectif majeur la sensibilisation du public, des populations locales, et plus spécialement des enfants, tant le rôle qu'ils ont à jouer au quotidien (et dans un avenir proche) est déterminant pour la sauvegarde de la planète.

En collaboration avec l'hôtel InterContinental Moorea Resort & Spa et le Moorea Dolphin Center, l'association accueille ainsi dans un bâtiment spécialement aménagé, des classes et des groupes d'enfants. Ces derniers participent à des programmes éducatifs à la découverte des cétacés, des tortues marines, de leur milieu de vie et des dangers qui menacent localement ces richesses naturelles.





## Programme pédagogique sur les tortues marines « Honu Récré »

Le programme *Honu Récré* est un programme pédagogique sur les tortues marines proposé à toutes les classes de Primaire (du Cycle 1 au Cycle 3) de Polynésie française depuis l'année scolaire 2007-2008. Son contenu a été élaboré en lien avec les programmes scolaires officiels, et sa composante est agréée par la Direction de l'Enseignement Primaire (DEP). La durée du programme et son contenu varient en fonction du niveau scolaire (maximum 2h30). Depuis sa création, ce programme a permis d'accueillir plus de **1500** scolaires.



## Programme pédagogique sur les mammifères marins « Delphineau Récré »

Le programme éducatif **Delphineau Récré** est quant à lui orienté sur les mammifères marins ; élaboré par le Moorea Dolphin Center en partenariat avec l'association, il est également proposé à toutes les classes de Primaire (du Cycle 1 au Cycle 3) de Polynésie française depuis l'année scolaire 2005-2006. Son contenu, élaboré en lien avec les programmes scolaires officiels, est aussi agréé par la Direction de l'Enseignement Primaire (DEP) de Polynésie française. La durée du programme et son contenu varient en fonction du niveau scolaire (maximum 2h30). Depuis sa création, ce sont plus de **3 900** scolaires qui ont participé à un programme Delphineau récré.





## Programme pédagogique sur les récifs coralliens « Lagon Récré »

Un nouveau programme éducatif sur le thème du lagon et des récifs coralliens est proposé gratuitement à toutes les classes de primaire (du Cycle 1 au Cycle 3) de Polynésie française à partir de l'année scolaire 2008-2009. Son contenu a été élaboré en lien avec les programmes scolaires officiels. La durée du programme et son contenu varient en fonction du niveau scolaire (maximum 2h30). En deux ans d'existence, ce programme a permis de sensibiliser plus de **220** enfants à la protection des récifs coralliens insulaires.



### Visites Informelles : visite éducative

Accompagnés d'un éducateur de *Te mana o te moana*, les enfants visitent le Centre du Moorea Dolphin Center tout en recevant des informations basiques sur les mammifères marins et plus précisément *les Grands dauphins*. La visite se poursuit à la Clinique des tortues marines où les enfants apprennent à reconnaître les deux espèces les plus communément aperçues en Polynésie, tout en étant initiés aux différents soins prodigués aux pensionnaires du moment. Ce programme est proposé pour les centres aérés, garderies, colonies de vacances et groupes.





## Projets et partenariats éducatifs

### Malle pédagogique « Malle honu »



La malle pédagogique sur les tortues marines « Malle *honu* » créée par *Te mana o te moana* est outil pédagogique mis gratuitement à disposition des établissements scolaires polynésiens depuis la rentrée scolaire 2009-2010 ; elle est également distribuée sous format DVD dans les collectivités d'outre-mer français et dans les pays anglophones du Pacifique.

La **Malle Honu** est un projet pédagogique de grande envergure qui rassemble dans une malle plus de 30 supports pédagogiques (livres, plateaux de jeux éducatifs, posters, vidéos, DVD et documents d'information) qui donne aux enseignants du Primaire, des cycles 1 à 3) tous les outils nécessaires à l'étude des tortues marines. Ce grand projet d'éducation à l'environnement, soutenu par de nombreux partenaires, fut inauguré à l'occasion de la Journée Mondiale des Océans 2009 par le Sénateur de la Polynésie française, Richard Tuheciava, en présence du Ministre de l'Environnement de la Polynésie française, des représentants du Ministère de l'Education, de la Direction de l'Enseignement Primaire et de l'équipe pédagogique de la Circonscription de Moorea-Maiao qui a participé à la validation de la partie pédagogique de l'outil. Cette malle éducative a reçu son agrément de la DEP en septembre 2009. Depuis sa première année de diffusion, la malle a permis de sensibiliser plus de **3 000 scolaires** des îles de Tahiti, Moorea, Bora Bora, Rangiroa, Fakarava à la conservation des tortues marines de Polynésie française.





## Mallette pédagogique sur les récifs coralliens en partenariat avec Jean-Michel Cousteau et sa fondation Ocean Futures Society

24 îles – plus de 100 écoles, 170 classes et 4 200 élèves sensibilisés

*Te mana o te moana* a mené en 2007-2008 un vaste projet de sensibilisation des enfants Polynésiens à la richesse des récifs coralliens et la nécessité de les protéger.

Au moyen d'une mallette pédagogique distribuée gratuitement à toutes les classes de CM2 des écoles publiques de Polynésie française, et d'une animation dans les classes de CM2 réalisée par les membres de *Te mana o te moana* spécialement formés à cet effet, le projet «Récifs coralliens : un présent pour le futur » a permis de toucher plus de 4200 élèves et 173 enseignants, et de leur fournir des outils pour élaborer un projet de classe sur ce thème qui s'est achevé par un concours dont la remise des prix s'est faite le 8 juin, à l'occasion de la Journée Mondiale des Océans.

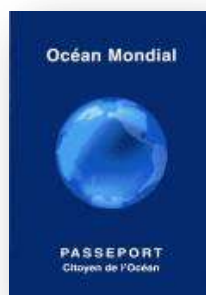
En 2011, l'association a étendu la portée de l'action de sensibilisation en se rendant aux **Vanuatu** pour y diffuser la mallette sur les récifs coralliens, informant ainsi plus de 1 000 jeunes Vanuatais de la tranche d'âge 10-12 ans à la protection des îles insulaires.



## Distribution du passeport du Citoyen de L'Océan

15.000 passeports élaborés et imprimés en partenariat avec le Réseau Océan Mondial

Le Réseau Océan Mondial rassemble des aquariums, centres, musées, associations et ONG, etc. du monde entier. Ces organismes touchent chaque année 200 millions de personnes. Devant la dégradation de plus en plus rapide de l'océan mondial, les membres du Réseau Océan Mondial ont décidé de réagir en créant le statut de Citoyen de l'Océan. L'association *Te mana o te moana*, dont la présidente est membre fondateur du Réseau Océan Mondial, se fait le relais de cette initiative mondiale de sensibilisation sur l'avenir menacé des océans et distribue le Passeport de Citoyen de l'océan (en Français ou en Anglais). Lors de chaque événement en faveur de la protection des océans, l'association diffuse largement le passeport, également disponible en version spéciale à l'attention jeune public.







## Livret sur les récifs coralliens de l'outre-mer français



Dans la continuité de la mallette sur les récifs coralliens, *Te mana o te moana* a souhaité étendre la portée de son action de sensibilisation aux Collégiens de toutes les Collectivités et Territoires de l'outre-mer français. Véritables oasis de vie et base de l'alimentation pour les habitants proches des zones côtières, les récifs coralliens sont une source d'emploi pour plus de 100 millions de personnes à travers le monde. Cette richesse tendant à disparaître, il est urgent de comprendre pourquoi elle doit être protégée. C'est le but de ce livret sur les récifs coralliens de l'outre-mer français qui vise à aider les enseignants des Collèges (et plus spécifiquement de niveau « Cycle central » 4<sup>ème</sup>) à mieux éduquer et sensibiliser les jeunes sur l'indispensable gestion des récifs coralliens, patrimoine naturel, indispensable à la vie. Il fournit des outils adaptés aux différents milieux géographiques de l'outre-mer français (informations, exercices de validation d'acquis, etc.).

Ce projet a été financé par la fondation WWF France et l'IFRECOR (Initiative Française pour les Récifs Coralliens).

En début d'année scolaire 2011-2012, chaque Collège de **Mayotte, Guadeloupe, Martinique, Réunion, Wallis et Futuna, Martinique, Polynésie française et Nouvelle Calédonie**, a reçu dans son établissement 4 exemplaires du Livret accompagné d'un Cd Rom comportant l'outil en version animée.

**Au total, 7 Collectivités et Territoires de l'outre-mer français sensibilisés-  
226 Collèges – plus de 25 000 Collégiens –**





## Participation au grands rendez-vous environnement

Depuis sa création, *Te mana o te moana* participe activement chaque année à côté de ses partenaires aux grands rendez-vous de l'environnement : Journée de l'environnement, Journée Mondiale des Océans, Fête de la Science, Fête de la Nature, Journée de nettoyage des plages, Journée Mondiale de l'Eau...



## Partenariats éducatifs et opérations de sensibilisation

*Te mana o te moana* met en place plusieurs opérations de sensibilisation et projets d'échange. En voici quelques exemples :

### Opération "Manareva : de l'Océan à l'Espace...protégeons notre Futur !" (2008-2009) :

Plus de **800 personnes** (enfants et adultes) sensibilisées et deux **parrains d'exception** pour l'association

**2008** : Projet de *Te mana o te moana* « **Manareva : un paréo dans l'espace** » : la signature



de deux classes de l'école de Papetoai à Moorea, une classe du Lycée agricole d'Opunohu et de centaines de jeunes du monde entier, de messages d'espoir pour la Planète, lors du Forum des Jeunes de l'UNESCO à Paris en 2007 en présence du Président de l'Union Polynésienne pour la Jeunesse et du Président du Conseil des jeunes de Polynésie. Ils ont ainsi pu le faire signer et dédicacer par des dizaines de jeunes de tous pays (Arabie, Grèce, Espagne, Angleterre, Etats-Unis, France, Ukraine, Tchad, Mexique, Pérou, Pologne, Roumanie, Russie, Suisse, Nouvelle-Zélande, Irlande, ...) Ce paréo s'est envolé avec Richard Linnehan au cours de la mission spatiale STS 123 du 11 au 26 mars 2008 à bord de la navette Endeavour.

**2009** : Année Mondiale de l'Astronomie, *Te mana o te moana*, en partenariat avec GIE Tahiti Tourisme, l'association ProScience et le groupe hôtelier InterContinental, a invité en Polynésie française **deux astronautes Jean-François Clervoy** (auteur de 3 vols spatiaux à bord de la navette Atlantis) **et Richard Linnehan** (auteur de 4 vols spatiaux à bord des navettes Columbia et Endeavour) qui ont présenté une série de conférences grand public et scolaires sur le thème de la protection de la planète. Tous les deux sont devenus parrains de *Te mana o te moana*.



**« Opération “A l’eau la Terre’ » :**

En 2009, *Te mana o te moana*, a mené en partenariat avec l’association Alofa Tuvalu et le Ministère de l’environnement une opération de sensibilisation aux changements climatiques « *A l’eau la Terre* » auprès des enfants et du grand public à travers l’exemple de Tuvalu : archipel de 9 îles perdu dans le Pacifique sud et première nation menacée de disparaître sous la montée des eaux. Cette opération a été mise en place dans les jardins de l’hôtel de ville de Papeete durant 3 jours à l’occasion du Jour de la Terre et dans le cadre de la « Semaine de l’eau et des changements climatiques » organisée par le Ministère de l’Environnement. L’accueil de groupes scolaires, les conférences grand public, les projections-débats et les stands de sensibilisation présentant des supports éducatifs sur le thème du changement climatique ont permis de sensibiliser environ **1 000 personnes** dont près de **800 enfants**.



**« Journée Mondiale des océans » :**

Comme chaque année, l’association célèbre les océans en date du 8 juin. Désignée par l’Assemblée Générale des Nations Unies « **8 juin, Journée Mondiale des Océans** » depuis 2009. L’idée d’une Journée Mondiale de l’Océan fut proposée la première fois en 1992 par le Gouvernement Canadien au Sommet de la Terre à Rio de Janeiro et soutenue par la Commission Océanographique Intergouvernementale de l’UNESCO dès 1998 l’Année Internationale de l’Océan. Depuis 2003, avec le soutien du Forum Global des Océans, Côtes et Îles, le Réseau Océan Mondial et The Ocean Project ont collaboré étroitement afin de promouvoir et coordonner les événements et les actions des aquariums, des zoos, des musées, des centres de science, des organisations de conservation et d’éducation, des ONGs du monde entier.

**“Enfants, tortues et couleurs locales” :**

Le but de ce projet, développé par *Te mana o te moana* et le Centre d’Etude et de Sauvegarde des Tortues marines en Méditerranée (CESTMed) en 2008, était d’utiliser la tortue comme moteur éducatif pour échanger et apprendre. Il a été mené avec deux classes du Collège d’Afareaitu et a abouti à une présentation faite par les collégiens aux élèves de Primaire lors de la célébration de la Journée Mondiale de l’Océan.





### “Oceansemble” (2007-2008 / 2008-2009/ 2009-2010/ 2010-2011) :

Le programme « **Oceansemble** » à l’initiative de la Fondation Acroporis s’adresse aux écoliers du monde francophone pour qu’ils découvrent, comprennent et échangent sur le thème de l’océan, ses richesses, sa biodiversité, les menaces qui mettent en péril son fragile équilibre et ses ressources, dont dépend l’humanité. Ce projet est mené depuis 4 ans par l’association *Te mana o te moana* avec différentes classes de l’île et permet aux scolaires d’échanger avec d’autres classes de métropole, partenaires du projet.

### Grand nettoyage sur l’atoll de Tetiaroa

Avril 2007 : Journée de la Terre. L’atoll de Tetiaroa, une île quasi déserte au nord-ouest de Tahiti, incarne l’image d’un paradis préservé et immaculé. Pourtant, les plages sont jonchées de déchets, apportés là par l’océan. Une mission de nettoyage, organisée par *Te mana o te moana*, a permis de ramasser 15 m<sup>3</sup> (840 kg) de déchets en tout genres (dont environ un tiers de déchets recyclables), qui ont ensuite été rapatriés sur Tahiti.

### Sensibilisation des enfants de Moorea au PGEM de l’île

Afin de mieux faire comprendre le Plan de Gestion de l’Espace Maritime de Moorea (PGEM) mis en place en 2006, un plan de sensibilisation a été mis en place conjointement entre l’association PGEM de Moorea, la Fédération des associations, la Commune de Moorea et l’association *Te mana o te moana*. Et ce depuis maintenant 3 ans. Cette action de sensibilisation se déroule une fois par mois, durant les « stages de voile » auxquels participent les établissements scolaires de Cycle 3. Le lieu permet de montrer in situ la réglementation mise en place et l’importance de protéger son environnement. Durant une matinée tous les quinze jours, les enfants jouent à des activités pédagogiques comme « la course de fee’e la pieuvre » et visitent le sentier sous marin réalisé par l’association.

Au total, ce sont les – **7 établissements** scolaires de l’île de Moorea qui sont concernés -  
**300 enfants de CM1/CM2 par an.**





## Développement et Tourisme durable

Depuis 2005, *Te mana o te moana* accompagne les entreprises touristiques de la Polynésie française dans leur démarche pour la certification Earth Check (anciennement Green Globe). L'association aide à trouver des solutions pour un développement respectueux de l'environnement et de la communauté locale.

Earth Check est un programme international d'évaluation et de certification pour le tourisme durable basé sur les principes du développement durable. Il permet aux entreprises touristiques d'évaluer («Benchmark») dans un premier temps, puis de certifier («Certify») leurs performances environnementales et sociales relatives à l'émission des gaz à effet de serre, à la consommation d'énergie et d'eau, à la production de déchets, à la conservation de la biodiversité, au soutien de la communauté locale, etc.

Les 4 hôtels de la chaîne InterContinental en Polynésie française, engagés dans la démarche pour le tourisme durable, ont obtenu en 2008 le niveau Green Globe Benchmarked. En 2009, l'InterContinental Moorea Resort & Spa a été le premier hôtel du groupe en Polynésie française à recevoir la certification Green Globe. Ce dernier est devenu en 2010 « Earth Check Silver Certified ».

Les conseils des experts de *Te mana o te moana* et l'engagement de l'ensemble des équipes ont permis d'améliorer la gestion des déchets, de mettre en place des mesures d'économie d'eau et d'énergie et d'initier une politique responsable d'achats. Les employés des hôtels ont été formés sur les divers sujets relatifs au développement durable par les éducateurs de *Te mana o te moana*.





## Développement et promotion du tourisme durable en Polynésie française

Dans la continuité d'un projet de développement de l'écotourisme mené aux Fidji, l'association Te mana o te moana a souhaité étendre la portée de cette action en Polynésie française et contribuer ainsi à la promotion des pratiques durables dans l'environnement récifal. Avec le soutien du CRISP, le projet « Développement et promotion du tourisme durable en Polynésie française » a été mis en place en 2009. Par ce projet, il s'agit de favoriser le développement économique d'une entreprise locale, BoraEcoFish, contribuant à l'écotourisme et à l'exploitation durable des ressources marines.

Cette entreprise, spécialisée dans l'élevage de postlarves de poissons et d'invertébrés issues de collectes écologiques, est un exemple idéal d'activité commerciale s'inscrivant dans une démarche environnementale et offrant des possibilités intéressantes de liaison avec l'écotourisme local.

Dans le cadre du projet, il a été réalisé un plan stratégique de promotion de l'expérience pilote de BoraEcoFish auprès des partenaires privés, publics, locaux et internationaux. Les étapes du projet de promotion du tourisme durable en Polynésie française incluaient également la réalisation et la distribution de guides d'information ainsi que la formation des prestataires lagonaires. Les concepts d'écotourisme, de gestes éco-citoyens et de respect des patrimoines naturels et culturels ont été diffusés par ces voies. Les formations ont permis d'appréhender l'état des connaissances des prestataires sur le tourisme durable, d'identifier leurs besoins et de mesurer leur implication dans le respect de l'environnement.





## Formations et Conférences

Depuis 2005, *Te mana o te moana* organise des formations et participe à des conférences dans ses domaines d'intervention : le milieu naturel marin et ses espèces marines. Celles-ci peuvent être destinées au grand public aussi bien qu'aux enseignants, universitaires, prestataires d'activités nautiques, moniteurs de plongées, comités d'entreprises, etc. et sont diffusées tant que le plan national qu'international à l'occasion de séminaires sur le développement durable ou de congrès scientifiques internationaux (UICN, Blue Planet Forum, International Symposium on Sea Turtles Biology and Conservation, United Nation Conference on Climate Changes COP 15, Copenhague, Groupe Tortues Marines France, Réseau Océan Mondial, etc). Ces formations, conférences et séminaires ont pour objectif de partager et acquérir de nouvelles connaissances sur l'environnement marin et ses menaces. L'association délivre également des formations spécifiques à l'Université de la Polynésie Française et au sein du Service de la Jeunesse et des Sports.





# Communication

Te mana o te moana dans la presse :

- 📰 presse écrite : plus de 300 articles
- 📰 internet : plus de 240 références
- 📺 journaux télévisés - émissions radio : plus de 90 reportages (Echappées belles - Mission Sauvage – Ushuaia- Thalassa – 30 Millions d’amis, etc.).
- 🎬 1 film documentaire « *Honu here* » auto-produit







## Equipe



**Dr. Cécile Gaspar**, Présidente, Master en administration des entreprises, Vétérinaire et Docteur en écologie marine, membre-fondateur du réseau Océan Mondial, Expert de la Commission de Sauvegarde des Espèces du Comité français de l'UICN (Union Internationale pour la Conservation de la Nature) et du groupe international Tortues Marines (Union Internationale pour la Conservation de la Nature), chargée de conférence à l'École Pratique des Hautes Etudes.



**Vie Jourdan**, Educatrice, chargée de mission Education et Coordinatrice de l'association, Expert de la Commission Education et Communication du Comité français de l'UICN.



**Matthieu Petit**, Biologiste marin, Chargé de mission Environnement marin.

### Collaborateurs réguliers



**Magali Soria**, Animatrice, en charge de l'accueil du jeune public.

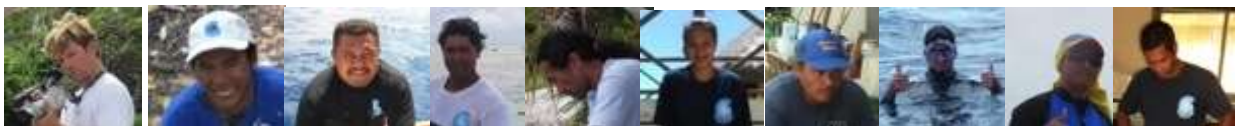


**Noel Pahio**, Technicien, soigneur à la clinique pour tortues marines. Projet réalisé grâce au financement de Tahiti Legends.



**Nicolas Leclerc**, Biologiste marin, en charge des missions de terrain.

### Collaborateurs occasionnels



Anthony Lagant-Auguste Soi Louk-Louis Maatoa-Casimir Rochette-Teariki Mana-Raimeho Builard— Tamahere – Trevor Horth- Rudolph Toromona-Timera Teheura



## CONTACT

### **Te mana o te moana – L'esprit de l'océan. Polynésie française**

Tel : +689 56 40 11

PB 1374 Papetoai – 98 729 Moorea

Polynésie française

temanaotemoana@mail.pf

## FAIRE UN DON

Si vous souhaitez soutenir *te mana o te moana* dans ses efforts de recherche, de conservation et d'éducation, votre générosité est la bienvenue.

### **Relevé d'identité bancaire**

#### **- Identifiant national de compte bancaire - RIB**

Code Banque 17469

Code Guichet 00017

Numéro de compte 70416100010

Clé RIB 03

Domiciliation

BANQUE SOCREDO, MAHAREPA 98728, MOOREA, POLYNESIE FRANCAISE

#### **- Identifiant international de compte bancaire - IBAN**

IBAN (International Bank Account Number)

FR76 1746 9000 1770 4161 0001 003

Identifiant international de l'établissement

BIC (Bank Identifier Code)

SOCBPFTXXXX

Titulaire du compte :

ASS TE MANA O TE MOANA

BP 1374 Papetoai

98729 MOOREA POLYNESIE FRANCAISE

*Merci de penser à accompagner votre don de vos **coordonnées complètes** (nom, prénom, adresse postale, e-mail).*

**[www.temanaotemoana.org](http://www.temanaotemoana.org)**