

## TE RED O TE TAGATA HENUA



# DÉCONSTRUCTION, RÉHABILITATION ET DÉVELOPPEMENT

Des groupes de travail, de multiples projets et du dynamisme à Hao !

Dix ans après le départ du dispositif militaire de l'atoll de Hao, le Pays et l'Etat s'unissent pour accompagner l'ancienne base avancée du CEP vers un modèle de développement endogène et durable et y créer un pôle de développement secondaire pour la région des Tuamotu-Est et des Gambier.

Le 8 janvier 2009, le chantier de réhabilitation est officiellement lancé par le Haut-Commissaire, le Commandant supérieur des forces armées, le Maire et le Vice-Président de la Polynésie française.

Initialement cinq groupes de travail sont créés. Aujourd'hui, ce sont huit groupes thématiques réunissant des représentants de l'Etat, de la Polynésie française et de la commune qui travaillent à la concrétisation des projets nécessaires à la réussite des objectifs de réhabilitation et de développement de l'atoll.

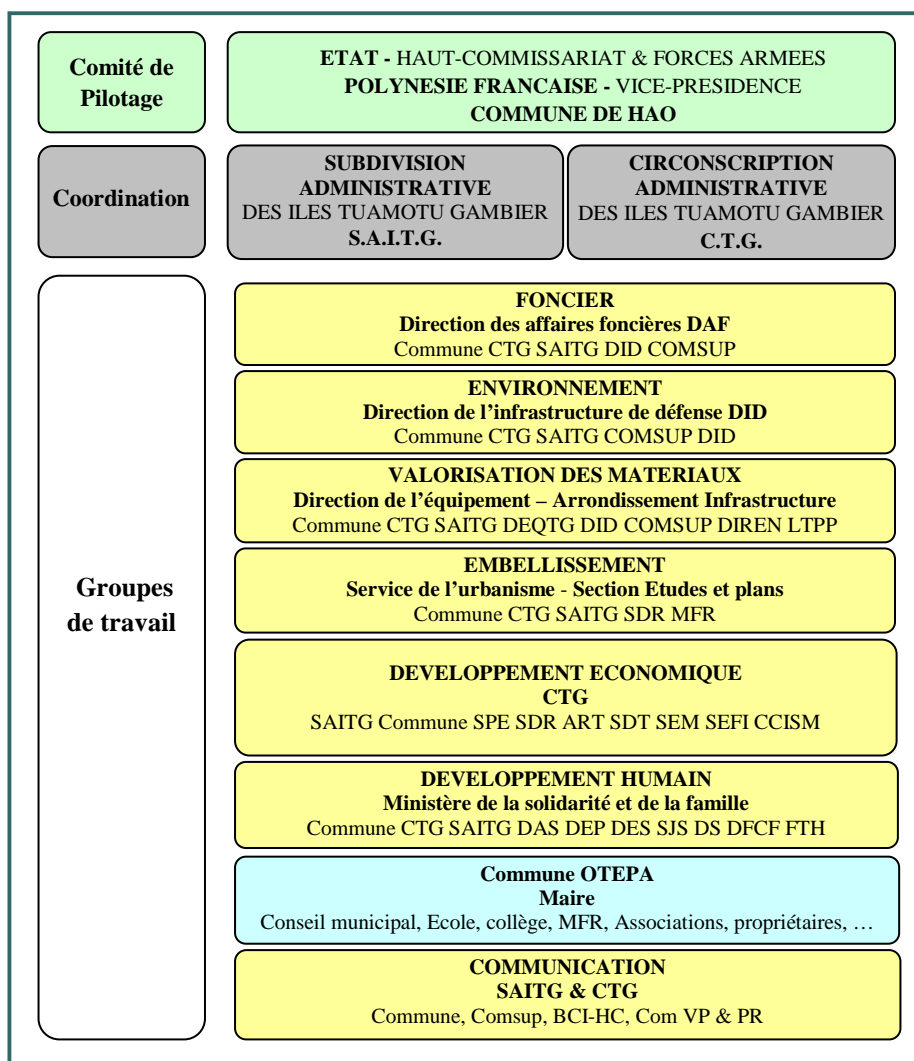
Les groupes *Foncier* et *Environnement* permettent notamment d'assurer la continuité et le bon déroulement des travaux de réhabilitation, alors que le groupe *Valorisation* est chargé de la correcte réutilisation des matériaux issus de la déconstruction.

En complémentarité, les groupes *Embellissement*, *Développement Economique* et *Développement Humain* permettent d'accompagner la commune, ses acteurs et ses habitants dans la mise en place des conditions nécessaires à l'amélioration de la qualité de vie à Hao.

De la mise en valeur du village d'Otepa à la création de conditions favorables au déploiement des filières économiques, il s'agit de bâtir progressivement un modèle de développement adapté aux spécificités géographiques, économiques, sociales et culturelles de l'atoll de Hao. Le groupe développement humain est détaillé aux pages 12-13.

Le comité de coordination confié conjointement au Tavana Hau de la Circonscription des Tuamotu-Gambier (CTG), pour le Pays, et au Chef de la Subdivision Administrative des Tuamotu-Gambier (SAITG), pour l'Etat, permet de concrétiser le partenariat engagé.

Il réunit les responsables de chaque groupe de travail, permettant ainsi une coordination de l'action et une validation des orientations prises.



L'ensemble de cette démarche est co-présidée par le Vice-Président, le Haut-Commissaire, le Commandant supérieur des forces armées et le maire de Hao au sein d'un comité de pilotage qui veille à l'atteinte des objectifs fixés, tant en terme de travaux de réhabilitation que de développement.

Les projets ne manquent pas et ne porteront leurs fruits qu'avec la mobilisation d'une population confiante dans sa capacité à générer ses propres ressources. Projets à découvrir dans ce numéro du *Te Reo o te Tagata Henua* mais aussi dans les numéros à venir !



Arrivé le 11 octobre dernier, j'ai consacré l'une de mes premières missions à Hao. Loin des clichés véhiculés par une histoire étroitement liée au développement du CEP, cet atoll atypique dispose à l'évidence de nombreux atouts pour retrouver son ancien statut central au sein de l'archipel des Tuamotu.

Chaque habitant a pu constater l'ampleur du travail déjà accompli : plusieurs parcelles ont d'ores et déjà été entièrement nettoyées

et rendues à leurs propriétaires et d'autres vont suivre prochainement. Les équipes en charge du chantier ont raison d'être fiers de la tâche accomplie, notamment les travailleurs qui ont leurs racines à Hao et participent ainsi à ce projet ambitieux de réhabilitation de la terre de leurs ancêtres. Mais ce n'est qu'un début. D'autres entreprises spécialisées dans la dépollution et la réhabilitation des sites sont prochainement attendues et participeront ainsi à la reconversion et au renouveau de l'atoll.

Les projets pour faire de cet atoll un exemple en matière de développement endogène durable et respectueux de son environnement commencent à se mettre en place. Aux côtés

de l'Etat, le Pays identifie les besoins et met en place les actions de formation afin d'accompagner les porteurs de projets dans leurs différentes démarches. Dans cette édition, vous pourrez découvrir les premières réalisations de quelques jeunes entrepreneurs de Hao qui ont compris que le départ du CEP ne doit plus être vécu comme une fatalité, mais comme une opportunité. L'opportunité de reconstruire ensemble un nouvel avenir pour Hao.

Une nouvelle gouvernance permet d'insister également sur le développement social de l'atoll et d'associer plus étroitement la commune afin que chacun puisse mieux participer aux projets de développement. L'objectif est

ainsi que chaque habitant puisse apporter sa pierre à l'embellissement et au renouveau de la commune. Si chacun reste présent, actif et volontaire dans cette aventure, l'élan impulsé par les chantiers de réhabilitation de l'armée sera accompagné et suivi d'un nouvel essor économique et social.

Cette quatrième édition du *Te Reo*, à la maquette légèrement renouvelée et modernisée, vous offrira un aperçu des projets qui commencent à voir le jour, ainsi qu'une présentation détaillée des avancées significatives du chantier de réhabilitation. Je vous en souhaite à tous bonne lecture !

*Eric SACHER*

*Chef de la Subdivision Administrative des Tuamotu-Gambier*



## SOMMAIRE

<i>Déconstruction, réhabilitation et développement</i>	<b>02</b>
<i>Le mot du Tavana Hau</i>	<b>03</b>
<i>Les travaux réalisés par le détachement militaire</i>	<b>04</b>
<i>Avancement des travaux confiés à des entreprises privées</i>	<b>06</b>
<i>Une, deux, trois formations et des porteurs de projet!</i>	<b>08</b>
<i>Recherches généalogiques</i>	<b>10</b>
<i>Comment rendre plus joli notre village d'Otepa en cinq points</i>	<b>11</b>
<i>Développement humain : un groupe de travail et des actions lancées!</i>	<b>12</b>
<i>La page culture</i>	<b>15</b>
<i>Brèves</i>	<b>16</b>

**Publication** - TE REO O TE TAGATA HENUA - La lettre d'information de Hao est publiée par le Haut-Commissariat et la Polynésie française

**Directeur de publication** : M. Adolphe Colrat, Haut-Commissaire de la République en Polynésie française - L'administrateur de la Subdivision Administrative des Tuamotu-Gambier

**Comité de rédaction** : Groupe de travail communication (Subdivision des Tuamotu-Gambier - Circonscription des Tuamotu-Gambier - Commune de Hao - COMSUP - Vice Présidence - Bureau de la Communication Interministérielle)

**Réalisation technique** : SAITG

# LES TRAVAUX RÉALISÉS PAR LE DÉTACHEMENT MILITAIRE

**Le détachement du 13<sup>ème</sup> Régiment du Génie, composé de 38 sapeurs venus de métropole, a participé à la réhabilitation de l'atoll de Hao, du mois de juillet 2010 au mois de novembre 2010.**



Priorisant le tri des déchets métalliques sur le port, près de 700 tonnes de ferrailles issues des terres réhabilitées depuis un an, des chantiers civils et de la commune ont été traitées puis compactées, avant évacuation hors de l'atoll vers des centres de traitement.

En parallèle, l'ouverture du chantier de la passe Kaki a été menée. Après le marquage de certaines essences rares par une association de propriétaires terriens, le travail a pu débuter. Etant souvent contraint de déboiser la parcelle afin de pouvoir extraire les différents déchets enfouis, ce sont près de 80m<sup>3</sup> de déchets divers, essentiellement métalliques, qui ont été mis à jour. Le sol a été systématiquement fouillé, parfois jusqu'à près de 2 mètres. Avec le souci permanent du détail, un merlon de protection contre la houle côté océan a été réalisé ainsi qu'une pente légère permettant l'évacuation des eaux sur la parcelle. Le bois issu du tronçonnage est réduit en copeaux et laissé en tas à disposition des propriétaires.

Au total, le détachement a assuré la réhabilitation des parcelles cadastrales AV2, AV3, AV4, AV5, AV6, AV7 et AV8 correspondant aux terres *Tahevai*, *Papatekitiki* et *Poufakariki*, soit près de 18 000 m<sup>2</sup> de terrain à la passe Kaki. Il a également continué d'exploiter la parcelle AS2 (près de l'ancien SEA), agrandissant et réorganisant la zone afin d'y stocker, à terme, les agrégats et matériaux issus des chantiers civils et militaires.

La terre *Papatekitiki* (parcelles privées AV6 et 7) a été restituée le 12 novembre dernier. Arrivant au terme de son mandat, le détachement du 13<sup>ème</sup> Régiment du Génie a laissé la place au détachement du 19<sup>ème</sup> Régiment du Génie commandé par le capitaine de GOESBRIAND, arrivé le 15 novembre, afin de poursuivre la tâche de déconstruction qui lui incombe.

Gardant un souvenir impérissable de la Polynésie, il n'est pas impossible que quelques uns reviennent pour continuer ce vaste chantier et voir se concrétiser les projets ambitieux portés par la population de Hao.

*Capitaine Thierry CHAQUET  
Chef de détachement Réhabilitation Hao  
13<sup>ème</sup> Régiment de Génie*



## Un nouvel arrivant au Fenua

« Responsable du chantier de réhabilitation de Hao par le détachement militaire du Génie, je souhaite me présenter à vous par une simple photo et aussi par ces quelques mots.

Je suis le chef de bataillon Gérard LORBER, je suis arrivé à Papeete le 7 octobre dernier, je suis venu vous rendre visite à Hao dès le 12 octobre afin de redécouvrir votre atoll que j'avais visité en 1992, lors de mon affectation à Moruroa.

Sur cette photo, j'accompagne le nouvel administrateur, Eric SACHER, lors de sa première visite officielle à Hao, le 19 novembre. J'ai eu l'honneur de lui présenter nos chantiers, en présence des représentants de la mairie. Nous avons pu échanger sur cette opération particulière et sur la volonté des militaires de participer à celle-ci en toute transparence.



Nous aurons l'occasion de nous revoir à HAO au cours des visites mensuelles que j'effectue sur les chantiers en particulier mais aussi auprès des habitants de l'atoll avec lesquels il est indispensable de communiquer !

A très bientôt. »

CBA Gérard LORBER

## Les travaux planifiés en 2011

Zone	Parcelles	Terres
Passe Kaki	AV1, AV 9 à AV 21	Lais de mer, Nihitu Fauraura, Aramapuhia, Matiti, Tetikahakari, Teporoua
Zone aéroportuaire (Nord et Sud)	AS1-AS2, AR 1, AR 2, AO2, AP 2, AT 11	Heiheimanu, Farakao parcelle, Tehotemu, Tetauraro, Mori, Tetopikorereka, Ohava partie, Temapuna Torea, Temapuna, Panaki, Tepoigakokiko, Homo
Ex-aire décontamination des vecteurs aériens	AN1 à AN7	Motufano, Tautiti, Natirena
Ex-zone technique air – AMH	AM3 à AM7	Tefakogihoroga, Hava
Ex-zone du 5ème Régiment Etranger	AM8, AM11, AM14	Moka, Tuakitakipo
Sud village - Ex zone technique du CEP	AE 16, BA1 à BA19	Onania, Tevera, Tehihiga, Tepunaga, Teruriga, Tekurahoroi, Tepapaekautaka
Sud village - platier du CEP	BA22, BA24 à BA26, BB2	Tepairau, Tenekigakaturi, Tekatipita, Opetue
Sud village - ferrailles	BB15-BB19-BC1-BC4-BD12-BD13-BD16-BD17-BD20-BD21	Karire, Turipahure, Tahiti, Tetoaga, Tetairite, Topikorereka, Teroe, Homo, Tapapa

# AVANCEMENT DES TRAVAUX CONFIÉS À DES ENTREPRISES PRIVÉES

Les travaux nécessitant des compétences ou des agréments particuliers sont réalisés par des entreprises spécialisées. Il s'agit dans un premier temps, de travaux de déconstruction de structures de grande hauteur et de bâtiments contenant de l'amiante ou du plomb, puis dans un deuxième temps, d'opérations de dépollution plus complexes (dans le cadre de pollutions industrielles notamment). La Direction de l'Infrastructure de la Défense de Papeete (DID-PPT) est chargée de la passation de ces marchés spécifiques et du suivi de leur exécution.



## Les travaux en cours : Le chantier démarré début 2010

Depuis le mois de mai 2010, le groupement d'entreprises Polynésiennes, JL Polynésie et LPTS, réalise pour un montant de total de près de 110 Millions Fcfp, la deuxième tranche des prestations qui lui ont été attribuées. Elle concerne l'ex zone vie du 5<sup>ème</sup> régiment étranger.

Après un désamiantage complet, réalisé en respectant scrupuleusement la réglementation française en matière de protection des travailleurs et des populations environnantes, les 61 bâtiments de cette zone ont été démolis et leurs gravats stockés sur l'emplacement dédié, à l'ouest de la zone SEA.



*Démolition des bâtiments*



*Fagots de ferrailles prêts à être chargés à bord du navire Orient Pacific*

L'ensemble des déchets présents sur les parcelles concernées est ramassé, trié et évacué hors de l'atoll vers des centres de traitement. Ainsi, le navire *Orient Pacific*, à quai fin octobre 2010 dans le cadre d'une commande passée par la DID, a permis de débarrasser l'atoll de quelques 3 000 tonnes de ferrailles, non seulement issues des chantiers de démolition mais également de la commune et des habitants.

La venue d'un prochain bateau, au cours de l'année 2011, permettra l'évacuation des ferrailles restantes et issues des futurs chantiers.

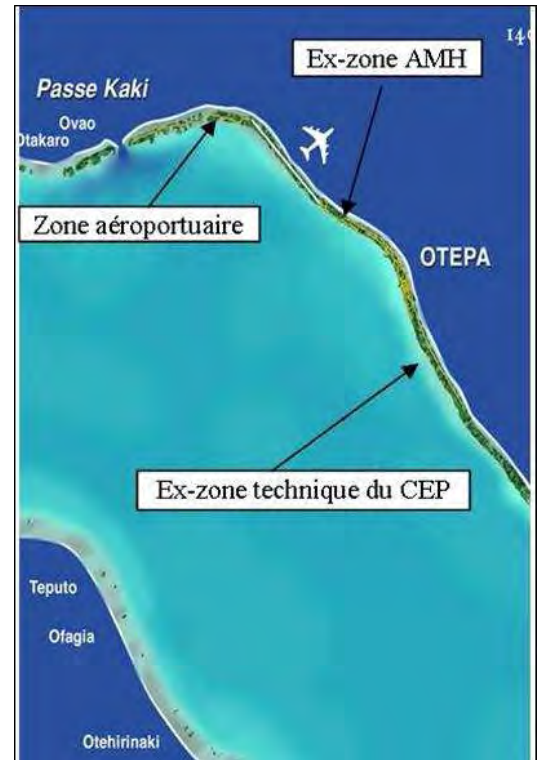
Ces travaux de l'ex zone vie du 5<sup>ème</sup> régiment étranger devraient se terminer au tout début de l'année 2011.

## Les travaux en cours : Les chantiers démarrés en septembre 2010

Le groupement d'entreprises polynésiennes JL Polynésie et INTERROUTE a entamé depuis 3 mois les travaux sur toute la zone aéroportuaire, l'ex zone AMH et l'ancienne zone technique du CEP, dite également zone CT/CID et située au sud du village. Ces travaux représentent un montant total de **1,1 milliards de FCP**. Ils devraient s'achever au cours du 2<sup>e</sup> trimestre 2011.

Pour la réalisation de ces deux marchés de travaux, le groupement d'entreprises JL Polynésie et INTERROUTE ont déjà embauché 13 personnes résidant sur l'atoll de Hao et envisagent 7 embauches supplémentaires d'ici la fin des travaux.

Mise à part une partie de la zone aéroportuaire pour laquelle seuls les bâtiments, dalles et fondations doivent être démolis au vu du résultat des études environnementales, l'objectif des travaux sur les autres emprises est de rendre des terrains nettoyés de tous les éléments non naturels (dalles d'anciens bâtiments, réseaux enterrés, éventuels déchets enfouis).



Anciens hangars de l'ex-AMH



Ouvrages maritimes avec le barrage flottant de l'ex-zone technique du CEP



Une attention toute particulière est portée en bord de lagon, sur une bande allant du niveau le plus bas de la mer jusqu'à 10 m à l'intérieur du lagon, lors des travaux de démolition des quais et lors du ramassage des déchets. Ainsi, un dispositif empêchant la dispersion des particules fines dans le lagon est installé pendant la phase effective de ces travaux.

### Point de situation sur les études environnementales

Aujourd'hui, après plus de 1000 sondages réalisés (avec autant de prélèvements d'eau, de sol ou de gaz), le groupement en charge des diagnostics constitué d'un bureau d'études polynésien (*Pae Tai Pae Uta*) et d'un bureau d'études métropolitain (*Sogreah Magelis*), analyse les différentes techniques possibles de dépollution et de remise en état de la petite partie des terres effectivement polluée, en tenant compte des caractéristiques de l'atoll de Hao et des contraintes de site. La transmission des préconisations en matière de dépollution et des plans de gestion correspondants est prévue avant la fin du 1<sup>er</sup> trimestre 2011.

# UNE, DEUX, TROIS FORMATIONS ET DES PORTEURS DE PROJETS !

De  
nouvelles  
entreprises  
à Hao!

Faisant suite à une préformation qui s'est déroulée à Hao du 26 avril au 12 août 2010, douze stagiaires ont suivi la formation qualifiante *Créateur et gestionnaire d'entreprise* leur permettant de créer leur propre emploi ! Retour sur cette formation organisée par le SEFI et dispensée par le centre de formation *Activ'Result* du 30 août au 4 novembre dernier.

Agriculture, pêche lagonaire et pélagique, artisanat, tourisme, restauration, commerce et services, sont autant de secteurs dans lesquels une douzaine de petits porteurs de projets ont souhaité créer leur propre activité.

Marquant ainsi leur forte volonté de tourner la page des années CEP et ne comptant que sur leurs compétences et leur détermination, onze stagiaires ont atteint les objectifs de la formation : leur projet est finalisé, réaliste et viable, s'appuyant sur un business plan et une étude de marché approfondie. Pour certains, l'obtention d'une aide (ICRA, SDIM, ACDE ou autres) représentera une opportunité pour donner de l'ampleur à l'entreprise, mais le démarrage est possible dès aujourd'hui. En effet, la plupart de ces créateurs de micro-entreprises misent sur un développement progressif de leur activité : démarrer petit et réinjecter les premiers bénéfices réalisés dans l'entreprises ! Ces nouveaux entrepreneurs paumotu se sont baptisés « *Fakahotu Kia Haoroagai* » (la renaissance de Hao).

Le défi est relevé puisque la plupart des activités démarreront officiellement en janvier, le temps de réaliser les différentes démarches administratives. Micro-entreprises, mais maxi motivation !



Les futurs chefs d'entreprises ont organisé un forum des entreprises *Fakahotu Kia Haoragai* afin se faire connaître et de se « jeter à l'eau » ! Tous les stagiaires ont été unanimes, ils sont véritablement devenus des chefs d'entreprise ce jour-là. Les habitants de Hao, venus nombreux, se sont montrés très intéressés. Le chiffre d'affaires réalisé dans l'après-midi s'est situé entre 15 000 Fcfp et 50 000 Fcfp par porteur de projet !

## EN BREF... OBJECTIFS DE LA FORMATION



- Vérifier la faisabilité du projet : connaître son marché et définir l'offre de son entreprise
- Détenir les connaissances et compétences nécessaires sur l'entreprise et son environnement
- Monter le dossier complet et professionnel de création d'entreprise
- Savoir communiquer sur ses produits et services
- Savoir sélectionner et consulter ses fournisseurs
- Connaître les techniques de vente, de négociation et de fidélisation
- Réaliser les démarches nécessaires au démarrage et au développement de l'activité.



## Jules Cheffort, responsable de la Section Formation, SEFI

En 2009-2010, plusieurs actions de formation ont été menées par le SEFI sur l'atoll de Hao, dont une remise à niveau des savoirs de base, un accompagnement CPIA, une préformation et une formation qualifiante de création/gestion d'entreprise.

« Ces actions sur l'atoll de Hao ont été mises en œuvre dans le contexte de redynamisation économique soutenue par le Pays et l'Etat. Au départ, nous avons voulu appuyer la création d'une coopérative de pêche et nous avons alors identifié d'autres besoins d'insertion. Dans les petites îles, où il n'existe pas réellement d'employeurs privés, l'orientation professionnelle et le dynamisme passent par la création de micro-entreprises. Nous souhaitons que ces dernières soient pérennes afin de créer de l'emploi localement, mais également qu'elles exportent leurs produits vers Tahiti, afin de générer un apport de ressources de l'extérieur. »



Déjà deux nouvelles entreprises créées par David Kohueinui et Parua Butcher. La préformation à laquelle ils ont participé entre avril et août 2010 leur a permis de se lancer !



*Pizzeria-cafeteria - David Kohueinui*



*Chambre d'hôtes Chez Parua - Jofred Butcher*

### **Tonio FOSTER, Patented en bâtiment**

#### **Déjà un chef d'entreprise...**

« Il n'y avait pas vraiment d'avenir dans l'emploi salarié sur Hao. Créer ma petite entreprise de construction représente une chance et une évolution. J'ai beaucoup appris pendant la formation, notamment en communication. Je sais que mon projet est réalisable et mes amis me voient déjà comme un chef d'entreprise ! Ils me demandent même de les embaucher... Ce que j'aimerais faire plus tard ! »



### **Heimata PAVAOUAU, Tuamotu Créations, boutique d'artisanat**

#### **Prendre sa vie en main**

« Créer mon entreprise me permet de voir la vie autrement, de ne plus être dans l'attente d'un emploi salarié... Cela me permet de prendre ma vie en main, afin de ne compter que sur moi-même. L'artisanat a beaucoup d'avenir sur l'atoll si l'on entreprend une réelle démarche commerciale, que l'on reste à l'écoute des attentes de la clientèle et que l'on prend les devants. A l'issue de la formation, nous avons tout en main pour réussir... »



### **Patricia TETO, Haoroagai Flowers, pépinière et plantation de Tiare Tahiti**

#### **Prendre la relève**

« Depuis que l'Armée est partie de Hao, il n'y a plus de pépinière. Je souhaite prendre la relève avec une plantation de Tiare Tahiti, ce qui permettra de perpétuer la tradition de l'accueil polynésien avec la création de couronnes de fleurs, mais également d'embellir notre atoll. Le Tiare Tahiti est notre patrimoine, une fleur unique. »



**Vous avez un projet professionnel, vous avez besoins de renforcer vos compétences ? Faites vous connaître auprès de la CTG (Eric Deat) au 50 22 75 ou de la SAITG (Laura Lacrampe) au 46 86 09.**

Dans le cadre des travaux de réhabilitation et de dépollution de l'atoll de Hao, l'Etat a rencontré des difficultés pour identifier les propriétaires des parcelles privées afin d'établir les conventions d'études, prestations, et travaux l'autorisant à intervenir sur leurs propriétés. Aussi, dès le mois de mai 2009, la Direction des Affaires Foncières (DAF) a proposé de procéder aux recherches généalogiques nécessaires et de les transmettre à l'Etat.

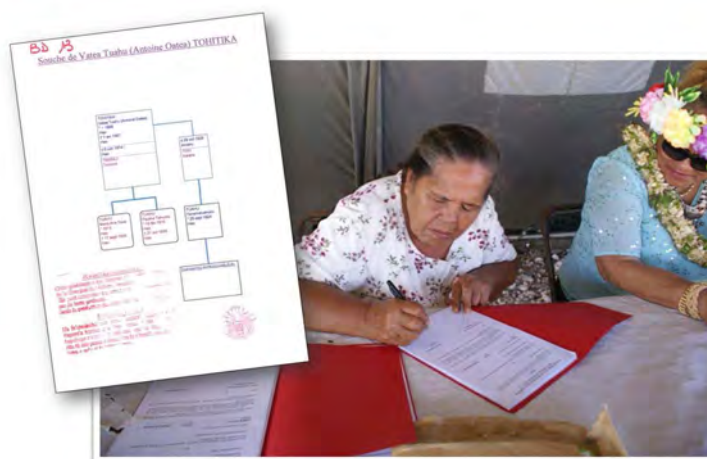


## Comment ça marche ?

Le point de départ des recherches se fait à partir des extraits de plan cadastraux sur lesquels figure le nom du dernier propriétaire connu des parcelles.

Ainsi, à partir du patronyme et du prénom du propriétaire, la section *Recherches généalogiques* de la DAF, grâce au logiciel TUPUNA, produit des fiches généalogiques comportant les noms, prénoms, dates de naissance, mariages et décès de cette personne ainsi que sa descendance avec les mêmes renseignements et ainsi de suite jusqu'aux descendants les plus récents. A partir de ces fiches, le logiciel HEREDIS, qui est mis à disposition du public, permet un montage de ces généalogies.

Les généalogies transmises par la DAF peuvent comporter des erreurs ou des omissions et n'ont pas de force probante. Elles permettent seulement de vérifier que les signataires des conventions sont bien des descendants de souches des propriétaires. Seule la production des actes fait foi.



## Et après ?

A partir du nom des derniers propriétaires connus des parcelles et des généalogies établies par la DAF, la Subdivision Administrative des îles Tuamotu Gambier (SAITG - Etat) et la mairie, avec la coopération des « anciens » de Hao, recherchent les « propriétaires apparents ». Les personnes reconnues comme propriétaires à Hao mais ne figurant pas dans la généalogie effectuée par la DAF sont amenées à fournir un titre suffisant : actes de notoriété, testaments, etc., ...

Les ayants droit connus à Hao et dont la filiation avec le propriétaire d'origine est établie peuvent par la suite donner procuration à une personne parmi elles afin de les représenter, conclure et signer en leurs noms tout document relatif aux travaux de réhabilitation des sites du CEP avec l'Etat.

Outre la signature des conventions autorisant les travaux de réhabilitation, le ou les propriétaires indivisaires désignés comme mandataire(s) réalisent des états des lieux d'entrée et de sortie avec l'Etat. Ces états des lieux listent respectivement les travaux à réaliser et réalisés sur les parcelles. Toute demande spécifique concernant les travaux doit être adressée aux mandataires, qui les transmettront ensuite à la SAITG.

A ce jour, 58 généalogies ont été délivrées à l'Etat, 67 parcelles ont fait l'objet d'un état des lieux d'entrée (dont 36 parcelles privées, 27 parcelles domaniales et 4 parcelles communales), et 10 parcelles ont été restituées aux ayants droit par la réalisation d'états des lieux de sortie (6 parcelles privées, 2 parcelles domaniales et 2 parcelles communales).



# COMMENT RENDRE PLUS JOLI NOTRE VILLAGE D'OTEPA EN 5 POINTS

## 1 - Supprimons les vieilles tôles utilisées comme clôture

C'est vrai que c'est une solution économique pour se protéger des regards des voisins, mais c'est vraiment « moche » comme le disent les visiteurs. En plus, c'est dangereux : en cas de cyclone ou de forte tempête ces tôles métalliques risquent de s'envoler et de trancher tout ce qui se trouve sur leur passage. Pensez à vos enfants, à vos voisins. Supprimons ces tôles !



## 2 - Peignons en blanc les murets en parpaings des rues du village

Tout le monde cherche à vivre dans un endroit propre et joli. Un bon petit coup de peinture blanche sur les murets en béton gris devant votre maison, montrerait que vous n'aimez pas cette grisaille. Une belle clôture blanche rendra votre fare encore plus beau !



## 3 - Plantons des pervenches

Entre le petit muret et le bord de la chaussée, il y a souvent une petite bande de terre. Plantez-y des pervenches, elles poussent facilement et sont très utiles. Si vous préférez d'autres fleurs colorées, plantez les pour avoir la plus belle devanture d'Otepa !

## 4 - Mettons des arbres utiles dans les jardins

Votre cour est trop ensoleillée. Plantez un ou plusieurs arbres, mais choisissez de préférence des arbres qui vous apporteront des fruits, comme un citronnier, un kava, ou pourquoi pas un figuier. Vos enfants seront heureux et votre porte monnaie allégée.

## 5 - Ombrageons nos lieux publics

Impossible de rester trop longtemps avec les copains à la sortie de la messe, devant la mairie ou le terrain de foot. Il fait trop chaud. Plantons des arbres, comme des vine (raisins de mer), de rares et jolis kofai ou des tou comme dans les vieux villages des Tuamotu .



*Un programme de réaménagement des espaces publics est prévu, avec la plantation d'arbres, la mise en place de bancs, la réouverture du chemin à côté de la poste et l'aménagement d'une promenade publique le long de la plage.*

**Pour faire d'Otepa un village accueillant, où il fait bon vivre, tout le monde se mobilise pour son embellissement !**

### *Pervenche de Madagascar*

*Cataranthus roseus - « Fleur qui purifie »*

Tahitien : *Perevai, Tihapai*

Tuamotu : *Tiare Hauaino*

Gambier : *Riri*



Cette fleur à 5 pétales et de couleur rose, mauve ou blanche, fleurit toute l'année.

C'est l'une des plus vieilles plantes médicinales du monde. Elle a des vertus anxiolytiques (contre le stress et l'angoisse), antidiabétiques et hypotensives.

Elle renferme des molécules utilisées par la médecine moderne pour traiter certains cancers ou autres maladies graves.

Attention! Cette plante peut-être dangereuse si elle est consommée par voie orale car son feuillage et sa sève sont très toxiques.

# DÉVELOPPEMENT HUMAIN : UN GROUPE DE TRAVAIL ET DES ACTIONS LANCÉES!

Outre la remise en état des parcelles et l'initiation de projets économiques visant à assurer des revenus, le bien-être et la qualité de vie de la population de Hao sont une préoccupation majeure et doivent être améliorés.

Dans ce but, et constatant les difficultés mais aussi les potentiels et le dynamisme à Hao, le groupe de travail *Développement Humain* a été créé tout récemment. Ainsi, le Ministère de la Solidarité et de la Famille, accompagné du Fare Tama Hau et de la Direction des Affaires Sociales, s'est joint à la tournée administrative organisée par la Circonscription des Tuamotu Gambier (CTG) du 12 au 16 septembre dernier.

A cette occasion la délégation a pu rencontrer une grande partie des acteurs du développement humain et notamment les directeurs du collège, de l'école primaire et de l'antenne MFR, leurs équipes pédagogiques respectives ainsi que les associations des parents d'élèves, le responsable du centre médical, des assistantes maternelles, des responsables d'associations sportives et de jeunesse, etc, ... .

Ces rencontres ont permis d'établir les priorités des populations de l'atoll en matière sanitaire et sociale, de valider les pistes d'action envisagées, d'en identifier de nouvelles.

Les besoins ont été avérés pour la mise en place d'un accompagnement à la parentalité, particulièrement sur les thématiques du rôle de parents et du lien entre parent et enfant, notamment pendant la période de l'adolescence.



Des actions ont déjà été réalisées en ce sens (Cf encadré : *le Fare Tama Hau à la rencontre des parents*). Les besoins en écoute des jeunes doivent être davantage pris en compte, notamment dans les internats de l'atoll, avec la mise en place de relais d'information ou au travers du renforcement de la présence de spécialistes. Un travail de réconciliation entre les élèves internes et les jeunes de Hao est à faire.

La priorité d'intervention auprès des plus jeunes devrait pouvoir être apportée par le soutien méthodologique et technique des assistantes maternelles. Une formation « intervenante auprès d'enfants » est d'ailleurs envisagée dès 2011.

Le projet de maison de l'enfance devrait aussi pouvoir encourager les échanges et favoriser l'éveil des enfants par l'utilisation des techniques et matériels adaptés.

Pour consolider l'impact des projets d'animation culturelle, sportive ou éducative, prévenir les conduites à risque des jeunes, favoriser leur réussite éducative, le renforcement des partenariats entre tous les acteurs concernés est à encourager. A titre d'exemple, des actions communes pour les internes de la MFR et du collège sont envisagées. La démarche de Projet Educatif Local (PEL) est une réponse proposée à cette forte attente, avec un pilotage de la commune. Les services techniques sont prêts à assurer un soutien fort.



***Si vous avez des idées ou des projets pour encourager le développement humain sur l'atoll, n'hésitez pas, proposez les au groupe !***

Un plan d'action est à engager sur la mise à niveau des équipements de jeunesse, sportifs et de loisirs. Des actions sont envisagées pour favoriser la pratique d'activités. Dans le sens de la récente ouverture d'une bibliothèque accessible à tous dans l'ancienne mairie, un accent sera mis sur l'accès aux outils informatiques et culturels.

Le déplacement a également permis d'actualiser les situations des familles de l'ancienne base-vie pour tenter de trouver enfin une solution.

Le groupe de travail *Développement Humain* s'est réuni pour la première fois le 30 novembre dernier, à Papeete. Cette occasion a permis de partager certains constats, d'identifier les projets pour engager un plan d'action et un programme de travail. La dynamique est lancée ! Des actions ont déjà été menées et d'autres à venir seront précisées dans les prochains numéros.



### ***Qui sont les participants au groupe de travail DEVELOPPEMENT HUMAIN ?***

Piloté par le Ministère de la Solidarité et de la Famille (MSF) avec le soutien de la Circonscription des Tuamotu Gambier (CTG), le groupe *Développement Humain* est composé de référents des services acteurs du développement humain : jeunesse et des sports, santé, éducation primaire et secondaire, affaires sociales, Fare Tama Hau, mais aussi la Subdivision Administrative des îles Tuamotu-Gambier et la commune. La mobilisation est forte !

Le secrétariat de ce groupe est assuré par le délégué à la famille et à la condition féminine.

Selon les projets, la gendarmerie, la MFR, les services de la justice seront associés.

Bien entendu, les nombreux et dynamiques acteurs du développement humain et de la vie associative d'Otepa : associations de parents d'élèves, de jeunesse, sportives, culturelles, les écoles, le collège, l'antenne MFR, le centre médical, etc, ... le seront également, en fonction des projets engagés.



### **Un agent de la Direction des Affaires Sociales basé à Hao !**

Dans le cadre de la réorganisation de la Direction des Affaires Sociales, un travailleur social sera prochainement basé à Hao. Outre les habitants d'Otepa et des atolls de la commune, il aura aussi la charge de suivre ceux des atolls des Tuamotu de l'Est et des Gambier.

# DÉVELOPPEMENT HUMAIN : UN GROUPE DE TRAVAIL ET DES ACTIONS LANCÉES!

## L'antenne MFR, un maillon formateur

La Maison Familiale Rurale de Hao forme des jeunes de 14 à 20 ans des niveaux 4<sup>ème</sup> et 3<sup>ème</sup> de l'Enseignement Agricole et les CAPA option Accueil en Milieu Rural (entretien des locaux, accueil, confection de repas, ...).

Gérée par une association, elle veut accueillir les jeunes dits « en bord de route » et ceux en difficultés scolaires. Sa formation alterne entre des matières générales (français, maths, histoire,...) afin de préparer au mieux les diplômés du DNB et du CAP et des semaines de stage dans une entreprise ou chez un particulier de l'atoll. Sur les 11 jeunes qui ont passé l'examen de CAPA en 2010, 10 l'ont réussi !

*Jean-Claude TEUNU, Vice-président*



## Le Fare Tama Hau à la rencontre des parents

Du 29 novembre au 2 décembre, Nathalie, psychologue, et Ellen, éducatrice spécialisée du Fare Tama Hau sont venues informer, écouter et soutenir les collégiens pour faire face à la violence, sortir du mal être, et mieux vivre la période à risque qu'est l'adolescence.

Avec le soutien de la commune et grâce à la mobilisation des deux associations de parents d'élèves, cette visite a également permis d'organiser deux rencontres à l'attention des parents d'enfants scolarisés à l'école et au collège.

Ces réunions ont permis aux participants d'en savoir plus sur la parentalité : comment accompagner son enfant jusqu'à l'autonomie, l'aider à apprendre la vie en société, le protéger, assurer sa sécurité, prendre soin de lui, mais aussi comment le stimuler, lui transmettre un héritage (lignée et histoire familiale, valeurs, culture) et communiquer.

Les supports apportés pour l'occasion (affiches, livrets, magnets) ont remporté un franc succès !

Au fil de la présentation, les parents ont pu participer, poser leurs questions, parler de situations qu'ils rencontrent au quotidien : enfants qui se retrouvent dans la rue à des heures tardives sans que leurs parents s'en inquiètent, modes éducatifs « qui marchent », comportement à avoir face à des enfants « terribles ».

La rencontre a été très appréciée. De nouvelles séances seront organisées afin de permettre une plus grande expression des parents et répondre aux difficultés qu'ils rencontrent.

***Etre parent ce n'est pas facile mais ça s'apprend !***



Les cultures polynésiennes ont traversé des siècles d'histoire, portées par la tradition orale. L'apparition de la télévision a fragilisé les liens privilégiés intergénérationnels, en rompant parfois la chaîne de la mémoire du Fenua.

*Un « ancien » qui meurt est comme une bibliothèque qui brûle, dit-on...*

Préserver la mémoire de nos anciens, et la rendre accessible à tous, c'est l'essence du site Internet TAHITI HERITAGE qui veut ainsi montrer que les cultures traditionnelles, loin d'être tournées vers le passé, peuvent au contraire s'approprier les nouvelles technologies de l'information. *Tahiti Heritage* est à la fois un outil pédagogique mis à la disposition des enseignants et un guide touristique très riche. Le recensement des richesses de l'atoll de Hao est le résultat d'un travail collectif commencé il y a presque dix ans par Jean Noël Putua et les « anciens » de Hao, détenteurs du savoir.

## La Passe de la déesse Kaki

Respect et sécurité. A Hao, une seule passe profonde mène au lagon. Elle s'appelle Kaki (le Cou), et le courant est violent. Une légende dit que l'on doit demander à la déesse Kaki l'autorisation de franchir la passe et les quelques aventuriers qui passèrent outre ou blasphémèrent se sont retrouvés à l'eau. Par contre, d'autres pêcheurs dont le bateau allait être projeté sur le récif par la mer démontée ont appelé la déesse qui est venue les secourir.



Un vieillard du nom de Te Uira confia en 1950 le chant de la passe Kaki :

*Kaki ! Oui, c'est moi Kaki,  
Le Cou avec un étroit gosier,  
Irrégulièrement dilaté par les besoins de la faim.  
L'intérieur de notre ancêtre féminin Tiaki est vide.  
Mon souffle sort en halètements précipités,  
Tellement j'ai peu de temps pour me reposer. - Hélas !  
Mes entrailles sont remuées tandis que les marées  
agitées  
Enflent leurs lames houleuses le long de ma passe.  
Mes poissons se dirigeant tranquillement vers les  
vaguelettes  
En levant des yeux affamés,  
Attendent les débris nourriciers venant du lagon,  
Qui flottent vers la mer  
A la surface des eaux pointillées.  
Mais quel est cet oiseau  
Qui lui aussi attend là-haut impatientement  
Prends garde ! C'est l'oiseau-frégate,  
Le rapace au plastron étincelant.*

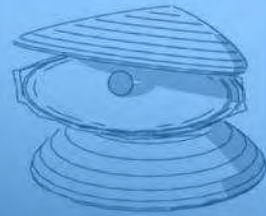
## Maison dite de l'italien, à Otepa

Cette ancienne demeure, construite en 1887, a une architecture conçue pour résister aux calamités naturelles :

- des murs épais en pierres de corail appareillées recouvertes de chaux ;
- un plancher en bois situé à 2 m de hauteur pour se prémunir des inondations ;
- un mur de 2 m de hauteur construit 2 m devant la maison comportant des ouvertures ovales pour freiner l'assaut des vagues. Ce mur servait de soubassement au deck de la véranda.
- Le toit qui est orienté Nord-Sud avait à l'époque une charpente en mikimiki.

Le dernier propriétaire, Antoni Maxwell, y serait enterré et surveillerait toujours sa demeure.





## LES DEPLACEMENTS

- Les 5 et 6 décembre derniers des représentants des Services du Tourisme et de l'Artisanat sont venus repérer les sites à potentiel, découvrir les projets touristiques pour l'un ; rencontrer les artisans pour l'autre. Il s'agit maintenant d'élaborer les plans de développement de ces secteurs et les calendriers d'actions dès 2011. Ils étaient accompagnés de la CTG et du conseiller technique du Vice-Président chargé de coordonner la mise en place des actions. La délégation a pu apprécier l'excellent déjeuner du restaurant d'application du CETAD.

- Du 12 au 16 décembre, un représentant du Service du Développement Rural est venu former les CPIA qui doivent intervenir dans les associations pour la régénération de la cocoteraie. A cette occasion, le développement agricole de Hao et l'implantation de l'antenne SDR ont été évoqués.

- A l'occasion de sa visite en Polynésie prévue fin janvier 2011, le DSND, M. Jurien de la Gravière, devrait se rendre à Hao le 25 janvier afin de constater l'avancement du chantier de réhabilitation et des projets de développement.

## DIVERS

Une bibliothèque située dans l'ancienne mairie est ouverte à tous. Inaugurée le 14 septembre dernier, elle vous permet d'avoir accès à des livres pour les enfants et les plus grands.

Suite à la troisième mission de l'IFREMER à Hao, du 25 au 28 octobre dernier, un nouveau courantomètre a été immergé au centre de la passe kaki, dans une zone de courants des plus intenses.

Deux courantomètres sont donc actuellement en fonctionnement (relevé des données hydrodynamiques pour chaque tranche de la colonne d'eau) à une dizaine de mètres de profondeur.

Une première comparaison spatiale de la force des courants sera donc possible lors de la prochaine mission prévue en février 2011.

Les enfants de l'école de Hao sont venus visiter la Circonscription des Tuamotu-Gambier à Tahiti afin de découvrir les activités de ce service.

## DATES A RETENIR

**Le 17 décembre :**

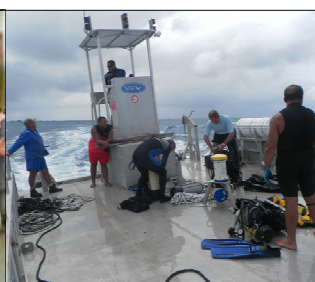
*Le matin :* fête de Noël à l'école primaire avec des stands organisés par l'Association des Parents d'Elèves

*Le soir :* soirée "Talent show" à la salle des sports organisée par l'église mormone : avis à tous ceux qui souhaitent participer et présenter une danse, un chant, etc, ...

**Le 24 décembre :** Soirée de Noël avec l'église catholique

## LE TELETHON A HAO, près de 200 000 Fcfp de fonds récoltés !

Le samedi 4 décembre, douze équipes de huit personnes ont participé aux épreuves de course de va'a, relais course de porteur de fruits, relais kayak, relais course, water-polo et course aux trésors dans le village. La journée s'est terminée par un marathon de tamure ! Trois équipes composées par le détachement de la réhabilitation ont concouru dans une excellente ambiance. Bravo à l'équipe de Mauricette, organisatrice de la journée, et aux sponsors !



### AVIS DES LECTEURS

*Votre avis nous intéresse !*

Si vous avez des idées, des suggestions, des remarques ou des questions, contactez la CTG (Eric Deat) au 50 22 75 ou la SAITG (Laura Lacrampe) au 46 86 09.



Liberté • Égalité • Fraternité

RÉPUBLIQUE FRANÇAISE

Haut-commissariat de la République en PF  
Subdivision Administrative des îles Tuamotu Gambier  
BP 115 – 98713 Papeete  
Contact : Laura Lacrampe – Tel : 46 86 21 – Fax : 46 86 29  
[subdiv.tuamotu-gambier@polynesie-francaise.pref.gouv.fr](mailto:subdiv.tuamotu-gambier@polynesie-francaise.pref.gouv.fr)



Circonscription des îles Tuamotu-Gambier  
Contact : Eric Déat  
Tel : 50 22 75 – Fax : 43 36 55  
[secretariat.ctg@archipels.gov.pf](mailto:secretariat.ctg@archipels.gov.pf)



Forces armées en Polynésie française  
BP : 9420 – 98715 Papeete  
Tel : 46 20 08 – Fax : 45 29 74  
[comsupcab@armees-polynesie.pf](mailto:comsupcab@armees-polynesie.pf)



Commune de Hao  
Tel : 97 03 83 – Fax : 93 50 01  
[mairiedehao@mail.pf](mailto:mairiedehao@mail.pf)  
[hao@sivmtg.pf](mailto:hao@sivmtg.pf)